



USAID
DEL PUEBLO DE LOS ESTADOS
UNIDOS DE AMÉRICA

Curso Básico

Sistema de Comando de Incidente

Material de Referencia





USAID
DEL PUEBLO DE LOS ESTADOS
UNIDOS DE AMÉRICA

CURSO BÁSICO DE SISTEMA DE COMANDO DE INCIDENTES

Material de Referencia

PRÓLOGO

En los últimos años, los países de Latinoamérica y El Caribe vienen enfrentado una serie sin precedentes de desastres y emergencias, los que requieren de un liderazgo que garantice un manejo eficiente y eficaz, a través de la preparación y ésta, solo se logra, si las instituciones y organizaciones se mantienen en un ciclo continuo de planificación, organización, capacitación, equipamiento, ejercitación, evaluación y acciones correctivas. Además, se requiere que las instituciones cuenten con protocolos interinstitucionales y sus procedimientos operativos institucionales para la atención de las incidentes, eventos u operativos en los que participan.

Desde sus inicios en el 2002 y a la fecha, el proceso SCI para América Latina ha ido evolucionando con conceptos y prácticas adaptadas y consensuadas en los países donde se ha adoptado. Este curso ha sido elaborado con el propósito de brindar orientación al primer respondedor con capacidad operativa. Se ha convertido en el eje transversal en primera respuesta, de allí la importancia de conocer y manejar bien sus contenidos. Es la primera etapa de un proceso que abarca tres niveles de capacitación establecidos y pre requisito para el Curso Intermedio SCI (CISCI).

Este material fue desarrollado, adaptado y actualizado por María Luisa Alfaro, Santiago Baltodano, Pedro Soto y Ana Cea, tomando en cuenta las nuevas normas y conceptos en SCI, adaptándolas a los usos y prácticas en Latinoamérica. Asimismo, deseamos dar testimonio y agradecimiento al Cuerpo de Bomberos Cali, Cuerpo de Bomberos de El Salvador, Equipo de Instructores de SCI de El Salvador, Cruz Roja Mexicana - Delegación Estatal de Jalisco (CRM Jalisco) y la Unidad Estatal de Protección Civil y Bomberos Jalisco por su apoyo técnico y fotografías. De igual modo, a todas las personas que colaboraron para la cristalización del presente proyecto.

DERECHOS DEL AUTOR

La Oficina de los Estados Unidos de Asistencia para Desastres en el Extranjero para Latino América y el Caribe (OFDA/LAC), de la Agencia de los Estados Unidos para el Desarrollo Internacional (USAID), permite reproducir este documento previa autorización, mientras su contenido no sea alterado y el usuario no lo utilice para fines de lucro. Su propósito es el de servir de modelo organizacional para capacitar a grupos de primera respuesta en Sistema de Comando de Incidentes. La documentación por sí sola, no capacita al usuario, por lo que se requiere de un aprendizaje que combine las lecciones teóricas con las prácticas y sus evaluaciones correspondientes. Esta capacitación será impartida por instructores certificados por OFDA/LAC, utilizando la metodología interactiva de enseñanza, con los materiales y equipos sugeridos, para garantizar la efectiva utilización del material escrito.

Quienes copien parcial o totalmente este documento deberán acompañar la copia con la siguiente frase de cortesía:

“Fuente: Curso Básico Sistema de Comando de Incidentes (CBSCI)”

Programa Regional de Asistencia para Desastres (RDAP)”

Este documento ha sido elaborado, revisado y publicado bajo el contrato existente entre International Resources Group (IRG) y la Oficina de los Estados Unidos de Asistencia para Desastres en el Extranjero para Latino América y el Caribe (USAID/OFDA/LAC).

Primera Edición - Octubre 2007

Revisión - noviembre 2013

ÍNDICE

Prólogo	1
Derechos del Autor	1
Sistema de Comandode Incidentes (SCI).	5
Aplicación del SCI	7
Características y Principios del SCI	8
I.1 Estandarización.	8
I.1.1 Terminología Común	8
I.2 Mando	8
I.2.1 Asumir y transferir el mando.	8
I.2.2 Cadena de mando y Unidad de mando.	9
I.2.3 Comando Unificado (CU)	9
I. 3 Planificación y Estructura organizacional	10
I.3.1 Manejo por objetivos.	10
I.3.2 Plan de Acción del Incidente (PAI)	10
I.3.3 Alcance de control	10
I.3.4 Organización modular	10
I.4 Instalaciones y recursos	11
I.4.1 Instalaciones	11
I.4.2 Manejo integral de los recursos	11
I.5 Manejo de las comunicaciones e información	11
I.5.1 Comunicaciones integradas	11
I.5.2 Manejo de la información e inteligencia	11
I.6 Profesionalismo.	11
I.6.1 Responsabilidad	11
I. 6.2 Oportunidad y pertinencia de los recursos	12
Funciones, responsabilidades y estructura del SCI	12
Función de Mando	12
Función de Planificación.	14
Función de Operaciones.	14
Responsabilidades del CI.	13
Función de Administración / Finanzas	14
Función de Información Pública	14
Función de Enlace	14
Estructura del SCI	15
Terminología de la estructura.	16
Mando	16
Staff de Comando	16
Secciones.	16
Instalaciones	16
Unidad	16

Rama	16
Rama Geográfica.	16
División.	17
Rama Funcional	17
Rama con divisiones y grupos.	17
Grupo	18
Instalaciones en el Sistema de Comando de Incidentes.	18
Puesto de Comando (PC)	19
Área de Espera (E).	19
PC	18
Área de Concentración de Víctimas (ACV)	20
Base	21
ACV	20
Campamento.	21
Helibase	22
Helipunto (Helipuerto, Helipista)	22
Recurso.	22
Tipificación de recursos	22
Clasificación de los recursos	23
Categorías de los recursos	23
Recurso simple.	23
Equipo de intervención	23
Fuerza de tarea	23
Estado de los recursos	24
Establecimiento de sistema de comando de incidentes.	24
Pasos a seguir por el primer respondedor con capacidad operativa al llegar a la escena	25
1.Informar a su base sobre su arribo a la escena.	25
2.Asumir el mando y establecer el Puesto de Comando.	25
(PC)..	25
3.Evaluar la situación.	23
4.Establecer su perímetro de seguridad.	23
5.Establecer sus objetivos.	26
6.Determinar las estrategias y tácticas.	26
7.Determinar la necesidad de recursos y posibles instalaciones.	26
8.Preparar la información y en caso necesario, transferir el mando.	26
Kit SCI Básico para instalar un PC..	26
Fases del Proceso SCI: consta de cinco fases,.	27
Cuadro resumen del proceso SCI.	29
Glosario	31
Fuentes bibliográficas	33



SISTEMA DE COMANDO DE INCIDENTES (SCI)

“El SCI fue desarrollado en la década de 1970, luego de una serie de incendios forestales catastróficos en las zonas de interfaz en California.”

Los daños a la propiedad sumaron millones y muchas personas murieron o resultaron heridas. El personal asignado para determinar las causas de estos resultados estudió la historia de los casos y descubrió que los problemas de respuesta, rara vez podían ser atribuidos a falta de recursos o fallas en las tácticas. Sorprendentemente, los estudios descubrieron que los problemas de respuesta eran más de manejo inadecuado, que debido a otras razones.

Algunos de los problemas encontrados que caben

destacar son:

- » *Muchas personas reportando a un solo supervisor.*
- » *Diferentes estructuras organizacionales para responder ante una emergencia.*
- » *Falta de información confiable acerca del incidente.*
- » *Comunicaciones inadecuadas e incompatibles.*
- » *Carencia de una estructura para planificar en forma coordinada entre las instituciones.*
- » *Líneas confusas de autoridad.*

- » Diferencias en la terminología entre las instituciones.
- » Objetivos del incidente pocos claros o no especificados

El Sistema de Comando de Incidentes:

- » Constituye una herramienta de manejo estandarizada para llenar las demandas de situaciones de emergencia o no de emergencia, grandes o pequeñas.
- » Representa las “mejores prácticas” y se ha convertido en la norma para el manejo de emergencias en muchos países.
- » Puede ser utilizado para eventos planeados, desastres naturales y actos de terrorismo,

Por ejemplo en el año 2004, el Presidente de los Estados Unidos emite una directriz al Departamento de Seguridad Nacional para que desarrolle un Sistema Nacional de Manejo de Incidentes (NIMS), que permita un acercamiento consistente a toda la nación para que los gobiernos federales, estatales, locales y comunales, trabajen efectiva y eficientemente en conjunto para prepararse, prevenir, responder y recuperarse de incidentes domésticos, sin importar la causa, tamaño o complejidad.

Se establece el Sistema Nacional de Manejo de Incidentes (National Incident Management System), de acatamiento obligatorio para las instituciones de primera respuesta, Salud y Educación. La empresa privada también lo adoptó. El SCI se ha adoptado en otros países como Australia, España e Inglaterra entre otros.

En noviembre del 2011 se publicó la norma ISO 22320: 2011, Seguridad Social - Gestión de emergencias - Requisito para la Respuesta a Incidentes, la cual busca ayudar a salvar vidas, mitigar daños y asegurar la continuidad de los servicios básicos como la salud, los servicios de rescate, agua y suministro de alimentos, la electricidad y el suministro de combustible.

La ISO 22320 describe las mejores prácticas mundiales para el establecimiento del mando y el control de las estructuras organizativas y procedimientos, apoyo a la decisión, la estandarización y gestionar la información. Para el éxito de la respuesta a incidentes, la interrelación entre las organizaciones involucradas es esencial. La norma también ayuda a asegurar que la información sea operativa, oportuna, adecuada y precisa para los procesos de especificación, los sistemas de trabajo, capturar datos y los procesos de gestión.

Asimismo, establece las bases para coordinar y ayudar, lo cual asegura que todas las partes pertinentes actúen



alineadas durante un desastre, lo que minimiza el riesgo de malentendidos y garantiza un uso más eficaz de los recursos combinados se fundamenta en SCI.

¿Qué es Sistema de Comando de Incidentes?

El SCI como sistema de gestión permite el manejo efectivo y eficiente de incidentes integrando una combinación de instalaciones, equipo, personal, procedimientos y comunicaciones que operan dentro de una estructura organizacional común, diseñada para habilitar este tipo de manejo de los incidentes. Una premisa básica del SCI es su aplicación amplia.

Se usa para organizar las operaciones tanto a corto como a largo plazo a nivel de campo para una amplia gama de emergencias, desde incidentes pequeños hasta complejos, tanto naturales como causados por el hombre. Se promueve que el SCI sea utilizado por todos los niveles del gobierno tanto a nivel nacional, provincial, departamental o estadual, municipal e institucional, así como por muchas organizaciones del sector privado y no gubernamentales y no reemplaza las estructuras definidas para la gestión del riesgo en los entes territoriales sino que por el contrario se convierte en la herramienta administrativa para

El Sistema de Comando de Incidentes (SCI)

Es la combinación de instalaciones, equipamiento, personal, protocolos, procedimientos y comunicaciones, operando en una estructura organizacional común, con la responsabilidad de administrar los recursos asignados para lograr, efectivamente los objetivos pertinentes a un evento, incidente u operativo..



desarrollar las acciones definidas dentro del mismo Sistema. El SCI también es aplicable en diferentes disciplinas. Normalmente es estructurado para facilitar las actividades en cinco áreas funcionales principales: mando, planificación, operaciones, logística y administración/ finanzas.

El SCI se caracteriza por ser un sistema flexible en su organización y sirve para atender incidentes de cualquier envergadura y complejidad. Está estandarizado para permitir la incorporación rápida de personal y otros recursos de diferentes instituciones y puntos geográficos, a una estructura de manejo común efectivo y eficiente.

El SCI busca que bomberos estructurales, forestales, aeronáuticos, policía, cruz roja, salud, comités de emergencia, fuerzas armadas sistema de salud y otros grupos trabajen bajo un mismo sistema, empleando una terminología común con una organización definida y regida por protocolos y procedimientos estandarizados.

En la medida en que las instituciones aplican estos procedimientos estandarizados en la atención de

incidentes cotidianos, pequeños y fáciles de solucionar, mejoran su preparación para trabajar con el Sistema en incidentes de gran magnitud.

Aplicación del SCI

El SCI se puede aplicar en:

- » Derrumbes, explosiones, inundaciones, terremotos, huracanes, erupciones volcánicas y tornados.
- » Incendios forestales, estructurales, industriales y aeronáuticos.
- » Accidentes de transporte aéreo, ferroviario, acuático o terrestre.
- » Accidentes domésticos, vehiculares e industriales.
- » Misiones de búsqueda y operaciones de rescate.
- » Incidentes con materiales peligrosos.
- » Respuesta a derrames de petróleo.
- » Eventos planificados como por ejemplo: celebraciones, desfiles, conciertos, plazas públicas.
- » Visitas de grandes dignatarios.
- » Operación de albergues temporales masivos.
- » Rehabilitación de áreas quemadas

CARACTERÍSTICAS Y PRINCIPIOS DEL SCI

El SCI está basado en las fases del proceso de administración y en el análisis de los problemas encontrados durante la respuesta a incidentes y manejo de eventos, de acuerdo con ello, se establecen 14 principios. Estos tienen vínculos comunes que los identifican, por lo que se les agrupa en 6 características: estandarización, mando, planificación y estructura organizacional, instalaciones y recursos, manejo de las comunicaciones e información y profesionalismo.

Características	Principios
<ul style="list-style-type: none"> ➤ Estandarización 	<ul style="list-style-type: none"> ➤ Terminología común
<ul style="list-style-type: none"> ➤ Mando 	<ul style="list-style-type: none"> ➤ Asumir y transferir el mando Cadena de mando y unidad de mando ➤ Comando unificado
<ul style="list-style-type: none"> ➤ Planificación y estructura organizacional 	<ul style="list-style-type: none"> ➤ Manejo por objetivos ➤ Plan de acción del incidente ➤ Alcance de control ➤ Organización modular
<ul style="list-style-type: none"> ➤ Instalaciones y recursos 	<ul style="list-style-type: none"> ➤ Instalaciones ➤ Manejo integral de los recursos
<ul style="list-style-type: none"> ➤ Manejo de las comunicaciones e información 	<ul style="list-style-type: none"> ➤ Comunicaciones Integradas ➤ Manejo de la información e inteligencia
<ul style="list-style-type: none"> ➤ Profesionalismo 	<ul style="list-style-type: none"> ➤ Responsabilidad ➤ Oportunidad y pertinencia de los recursos

1.1 Estandarización

En el SCI se trabaja bajo una serie de normas, procedimientos y protocolos previamente establecidos, que garantizan el acoplamiento y trabajo institucional e interinstitucional con un solo fin. Este hecho nos obliga a tener un idioma común y a realizar un trabajo mucho más estandarizado. Esta primera característica se relaciona con el siguiente principio:

1.1.1 Terminología Común

En SCI todas las instituciones involucradas utilizan una terminología común, estándar y coherente para:

- » Funciones y cargos del sistema organizacional.
- » Recursos
- » Instalaciones.
- » Comunicaciones sin códigos

1.2 Mando

Consiste en administrar coordinar, dirigir y controlar, los recursos en la escena, ya sea por competencia legal, institucional, jerárquica o técnica. El mando lo ejerce el Comandante del Incidente (CI), ya sea como Mando Único o Comando Unificado. Esta segunda característica se relaciona con 3 principios:

1.2.1 Asumir y transferir el mando

El mando debe ser claramente asumido desde el inicio de un incidente, evento u operativo. Cuando el mando se transfiere, el proceso debe incluir un resumen que capture la información esencial para continuar las operaciones en forma segura y efectiva.



1.2.2 Cadena de mando y Unidad de mando

La cadena de mando se refiere a la línea jerárquica de autoridad establecida en la estructura organizacional del incidente.

La Unidad de mando significa que cada individuo responde e informa a una sola persona designada. Estos principios aclaran las relaciones de reporte y eliminan la confusión creada por órdenes múltiples y en conflicto. Los encargados del manejo de incidente, a todos los niveles, deben controlar las acciones de todo el personal bajo su supervisión.

La Cadena de Mando nos permite:

- » Que los administradores de incidentes dirijan y controlen las acciones de todo el personal bajo su supervisión.
- » Que se eviten confusiones, al requerir que las órdenes fluyan a partir de los supervisores.

La cadena de mando no evita que el personal se comunique directamente entre sí para pedir o compartir

información. Las características y los principios utilizados para gestionar un incidente difieren de los enfoques de administración diarios. La gestión efectiva de incidentes se basa en una estructura rigurosa de comando y control. A pesar de que la información es intercambiada libremente, a través de la estructura del SCI, es necesario adherirse estrictamente a la dirección descendente. Para hacer que el SCI funcione, cada uno de nosotros debe comprometerse a seguir este enfoque de mando y control.

1.2.3 Comando Unificado (CU)

Es un principio del SCI basado en la característica de mando, acordado en el protocolo y previamente establecido. Se da cuando en un incidente se ven involucradas dos o más instituciones u organizaciones que tienen competencias técnica legal y de jurisdicción para la coordinar y/o atender el incidente, establecido previamente en los protocolos. Ninguna institución pierde su autoridad, obligación de rendir cuentas y responsabilidad.

En el Comando Unificado las instituciones contribuyen a:

- » *Planificar en forma conjunta las actividades.*
- » *Determinar los objetivos para el Período Operacional.*
- » *Conducir operaciones en forma integrada.*
- » *Optimizar el aprovechamiento de todos los recursos asignados.*
- » *Asignar las funciones del personal bajo un solo Plan de Acción del Incidente.*

Si bien cada representante institucional mantiene su autoridad y por lo tanto responsabilidad, las decisiones, a saber:

- » *Se toman en conjunto.*
- » *Son informadas por una sola persona a nombre de todos e igualmente respetadas.*
- » *Todas las instituciones conservan su autoridad y responsabilidad.*

1.3 Planificación y Estructura organizacional

El SCI enfatiza la planificación como fase del proceso administrativo, así como el manejo por objetivos, que deben estar relacionados con el Plan de Acción del Incidente (PAI).

Esta tercera característica se relaciona con 4 principios:

1.3.1 Manejo por objetivos

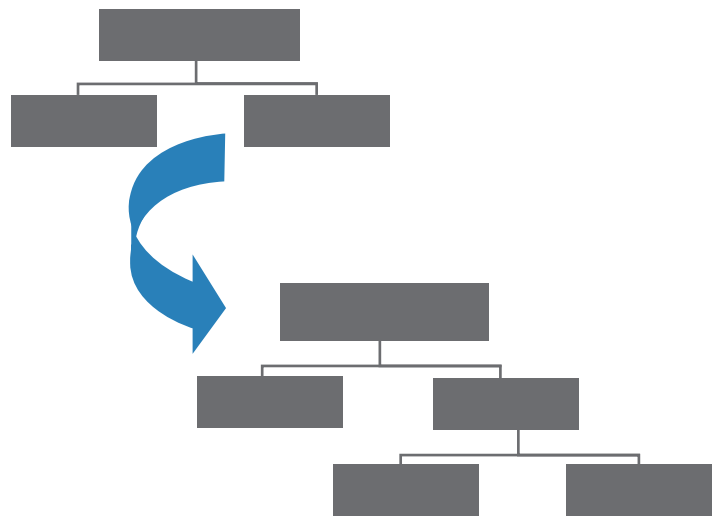
Se establecen los objetivos operacionales desarrollando las estrategias y tácticas del incidente, asignando recursos, basados en los procedimientos y protocolos. Estos objetivos deben ser específicos, cuantificables, que puedan alcanzarse en función del tiempo y orientados en función del incidente, tanto en el periodo inicial como en los periodos operacionales que se establezcan. Se documentan los resultados para evaluar desempeños y facilitar las acciones de corrección que sean requeridas.

1.3.2 Plan de Acción del Incidente (PAI)

Todas las operaciones de respuesta obedecen a lo establecido en el PAI que puede ser mental o escrito. Por consiguiente:

- » *Se establecen los objetivos, estrategias, tácticas, recursos requeridos y organización para un periodo inicial u operacional.*
- » *Se consolida todo lo planificado para el periodo operacional en los formularios SCI establecidos.*

Todo Plan de Acción del Incidente debe contemplar cinco aspectos: ¿Qué queremos hacer?, ¿Quién es el responsable de hacerlo?, ¿Cómo nos comunicamos unos con otros?, ¿Cuál es el procedimiento si alguien se lesiona? y ¿Cómo lo haremos?



1.3.3 Alcance de control

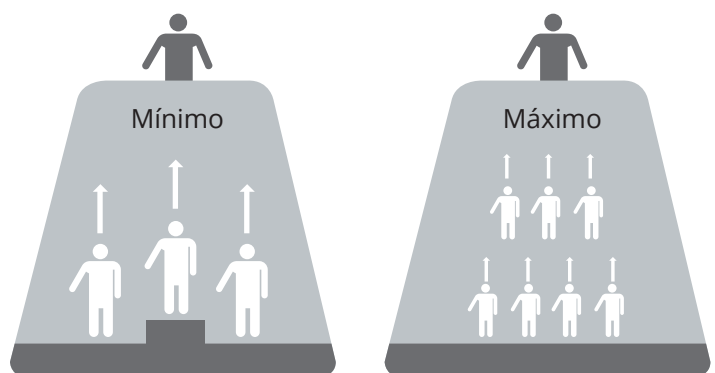
Número de individuos que un responsable puede tener a cargo con efectividad. El número de subordinados puede ser de 3 a 7. El número óptimo es de 5.

El alcance de control justifica la expansión de la estructura. Los primeros respondedores en algún momento tendrán que asumir el mando por lo que deberán desarrollar las capacidades mínimas para iniciar la respuesta manteniendo el alcance de control.

1.3.4 Organización modular

La estructura organizativa del SCI se desarrolla de una forma descendente y modular que se basa en el tamaño y en la complejidad del incidente, así como en los aspectos específicos del entorno creado por éste. A medida que la complejidad del incidente aumenta, la organización se expande de una forma descendente, cuando se delegan responsabilidades funcionales.

La estructura organizativa del SCI es flexible. Cuando sea necesario, se pueden establecer y subdividir los elementos funcionales por separado para mejorar la administración organizativa interna y la coordinación



externa. En la medida en que la estructura organizativa del SCI se expande, el número de puestos de administración también se expandirá, para resolver de manera adecuada los requisitos del incidente.

La organización modular permite que la estructura pueda expandirse o contraerse con facilidad de acuerdo con el incidente. Por esta razón:

- » *Está basada en el tipo, magnitud y complejidad del incidente.*
- » *Se establece de arriba hacia abajo de acuerdo con las necesidades del CI de delegar funciones.*
- » *Crece de abajo hacia arriba conforme lleguen los recursos y se mantenga el alcance de control.*
- » *Se debe mantener la estructura lo más plana posible.*

I.4 Instalaciones y recursos

En el SCI se establecen diferentes tipos de instalaciones para la operación y el apoyo. El CI establecerá las instalaciones de acuerdo con los requerimientos del incidente, evento u operativo.

Mantener un registro y control actualizado de los recursos es crucial en el manejo del incidente. Este implica los procesos para registrar, categorizar, ordenar, despachar, rastrear, recuperar y desmovilizar, incluyendo el reembolso de los mismos. Esta cuarta característica se relaciona con 2 principios:

I.4.1 Instalaciones

Las instalaciones que se establecen usualmente son: Puesto de Comando (PC), Área de Espera (E), Área de Concentración de Víctimas (ACV), Base (B), Campamento (C), Helibase (H) y Helipunto (HI). Algunos incidentes requieren instalaciones adicionales como por ejemplo: albergues temporales.

I.4.2 Manejo integral de los recursos

Este principio permite:

- » *Garantizar la seguridad del personal*
- » *Optimizar su uso*
- » *Ordenar, contabilizar y controlar el uso de los recursos*
- » *Reducir las intromisiones*

I.5 Manejo de las comunicaciones e información

En un incidente, las comunicaciones se facilitan a través del desarrollo y uso de un plan de comunicaciones común a todas las instituciones que responden. También se debe establecer un proceso para reunir, compartir y manejar información e inteligencia relacionada con el incidente.

Esta quinta característica se relaciona con 2 principios:

I.5.1 Comunicaciones integradas

El plan de comunicaciones comprende procesos, equipos y sistemas de comunicaciones comunes que se interconectan entre sí, relacionados al tamaño y complejidad de la situación. Los lineamientos generales del plan son establecidos antes del incidente.

Las comunicaciones de un incidente son facilitadas a través de:

- » *El desarrollo y el uso de un plan común de comunicaciones.*
- » *La interconexión de los equipos, los procedimientos y los sistemas de comunicaciones.*

Un plan común de comunicaciones es esencial para garantizar que el personal de respuesta pueda comunicarse entre sí durante un incidente. Antes de que éste ocurra, es esencial desarrollar un sistema integrado de comunicación de voz y datos (equipo, sistemas y protocolos).

I.5.2 Manejo de la información e inteligencia

La recopilación, análisis y el intercambio de la información e inteligencia es un componente importante en el SCI, pues se debe establecer cuando se requiere manejar asuntos operativos de seguridad con los medios de comunicación y temas de seguridad y sensibilización pública.

I.6 Profesionalismo

El SCI requiere que todas las personas involucradas en la estructura organizacional desempeñen su trabajo cumpliendo las normas, protocolos y procedimientos, sumado a la objetividad y efectividad en la labor asignada, lo que finalmente permite el cumplimiento del deber. Esta sexta característica se relaciona con 2 principios:

I.6.1 Responsabilidad

Es esencial hacer la rendición de cuentas efectiva ante nuestros superiores durante un incidente y autoridades correspondientes en los niveles institucionales. Esta responsabilidad de rendir cuentas está asociada con los siguientes aspectos:

- » *Registro, todos deben reportarse al llegar al incidente sin importar la institución a la que pertenecen, para recibir su asignación.*
- » *Plan de Acción del Incidente (PAI), las operaciones en el incidente son dirigidas y coordinadas según el PAI.*
- » *Unidad de mando, cada individuo responde e informa a una sola persona designada.*

- » *Alcance de control, los responsables deben supervisar y controlar a sus subordinados (hasta 5) adecuadamente, así como comunicarse y manejar a todos los recursos bajo su supervisión.*
- » *Los registradores deben documentar y reportar los cambios en el estado de los recursos en la medida en que estos ocurran.*

1. 6.2 Oportunidad y pertinencia de los recursos

Es el despacho y despliegue de los recursos, para responder sólo cuando se les solicita, o son despachados por una autoridad competente.

Evite desplazar recursos no solicitados para no generar caos, agravar la situación, por seguridad, y prever futuros problemas de rendición de cuentas.

Otro aspecto clave del SCI es la importancia de administrar recursos para ajustarse a condiciones cambiantes. Cuando ocurra un incidente, los recursos deberán ser despachados o distribuidos para formar parte de la respuesta al incidente. En otras palabras, hasta que sean distribuidos a la organización del incidente, permanecerán ejerciendo sus funciones cotidianas.

Después de ser distribuidos, su primera tarea es registrarse y recibir una asignación. Después de registrarse, localizarán al responsable del incidente y obtendrán sus instrucciones iniciales. Las instrucciones que reciban y entreguen deben incluir:

- » *Evaluación actual de la situación.*
- » *Identificación de sus responsabilidades específicas de trabajo.*
- » *Identificación de los colegas.*
- » *Ubicación del área de trabajo.*
- » *Identificación de áreas de descanso, según sea apropiado.*
- » *Instrucciones de procedimientos para obtener los recursos necesarios.*
- » *Periodos operativos/turnos de trabajo.*
- » *Procedimientos de seguridad requeridos y equipo de protección personal, según corresponda.*
- » *Información clave de entrega al personal del siguiente periodo operacional*

FUNCIONES, RESPONSABILIDADES Y ESTRUCTURA DEL SCI

Cuando en un incidente se necesita del esfuerzo de diferentes instituciones, cualquiera que sea la magnitud o complejidad del mismo o el número de instituciones participantes, se requiere un trabajo coordinado para asegurar una respuesta efectiva mediante el uso eficiente y seguro de los recursos.

Hay que trabajar juntos para responder de manera adecuada. Coordinar el uso efectivo de todos los recursos disponibles no es fácil, se necesita tener acuerdos previos y formalizar una estructura de gestión y operación que proporcione dirección, efectividad y eficiencia a la respuesta. El Sistema de Comando de Incidentes proporciona esa estructura.

Todos los incidentes requieren que se lleven a cabo ciertas funciones de administración. El problema debe ser identificado y evaluado, se debe desarrollar e implementar un plan para afrontarlo y se deben obtener los recursos necesarios. Sin importar el tamaño del incidente, estas funciones de administración se aplicarán de todas formas.

Existen ocho funciones en el SCI: Mando, Planificación, Operaciones, Logística y Administración/Finanzas, Seguridad, Información Pública y Enlace. En los incidentes cotidianos pequeños y fáciles de solucionar, todas estas funciones pueden ser asumidas por una sola persona, el Comandante del Incidente. En el caso de incidentes que demanden una carga de trabajo mayor o recursos especializados estas pueden ser delegadas.

Función de Mando

Es la más alta función del SCI y consiste en administrar, coordinar, dirigir y controlar los recursos en la escena ya sea por competencia legal, institucional, jerárquica o técnica. Esta función la ejerce el Comandante del Incidente (CI). Hay dos modos de ejercer el mando: como Mando Único lo ejerce una sola institución; o como Comando Unificado, por varias instituciones de acuerdo con lo establecido en los protocolos.



RESPONSABILIDADES DEL CI

1. *Asumir el mando, asegurar la autoridad de acuerdo con la política y con los procedimientos de la institución.*
 2. *Establecer el Puesto de Comando (PC).*
 3. *Velar permanentemente por la seguridad en el incidente.*
 4. *Evaluar la situación.*
 5. *Determinar los objetivos de incidente, sus prioridades inmediatas, la(s) estrategia(s) y táctica(s) a seguir.*
 6. *Establecer el nivel de organización necesaria, monitorear continuamente la operación y la efectividad de la organización.*
 7. *Administrar los recursos.*
 8. *Elaborar y/o aprobar e implementar el Plan de Acción del Incidente (PAI).*
 9. *Coordinar las actividades del Staff de Comando y Secciones.*
 10. *Aprobar solicitudes de recursos adicionales o su desmovilización.*
 11. *Autorizar la entrega de información a los medios noticiosos.*
 12. *Aprobar la desmovilización de los recursos cuando sea apropiado.*
 13. *Asegurar que los reportes post-incidente estén completos.*
 14. *Presentar el Informe Final.*
- Quando el primer CI determina que se van a necesitar periodo(s) operacional(es), se recomienda designar a un CI adjunto, debe estar igual de calificado que el CI, para poder remplazarlo en cualquier momento.

Un CI adjunto del incidente es designado para:

- » Realizar tareas específicas solicitadas por el CI.
- » Asumir la función de mando del incidente como relevo.
- » Representar al CI para las reuniones que se le designe.

La mayoría de los incidentes por lo general son pequeños, se gestionan en un periodo corto y requieren pocos recursos para la respuesta.

Todos los incidentes, independientemente de su magnitud y complejidad, deben tener un sólo Comandante del Incidente (CI). El CI es quien, al llegar a la escena, asume la responsabilidad de las acciones en el lugar de los hechos hasta que la autoridad del comando sea transferida a otra persona.

A medida que el incidente crece, el CI puede delegar autoridad a otros, según sea necesario, para el desempeño de funciones que le son propias. Cuando la expansión es necesaria, el CI establecerá las posiciones de Oficiales y Jefes.

Función de Planificación

Prepara y divulga el Plan de Acción del Incidente (PAI), así como, registra y lleva el control del estado de todos los recursos del incidente. Ayuda a garantizar que el personal de respuesta cuente con la información precisa y proporciona recursos como mapas y planos de los sitios. Las funciones principales son:

- » Prever las necesidades en función del incidente.
- » Recolectar, analizar y difundir la información acerca del desarrollo del incidente a lo interno de la estructura.
- » Llevar el control de los recursos y de la situación.

- » Elaborar el PAI para el siguiente periodo operacional.
- » Recopilar toda la información escrita del incidente.
- » Planificar la desmovilización de todos los recursos del incidente.

Función de Operaciones

Organiza, asigna y supervisa todos los recursos tácticos o de respuesta asignados al incidente o evento. Se manejan todas las operaciones de la respuesta. Las funciones principales son:

- » Participar, implementar y ejecutar el PAI.
- » Determinar las estrategias y tácticas.
- » Determinar las necesidades y solicitar los recursos adicionales que se requieran.

En el periodo inicial de un incidente, usualmente, lo primero que delega el CI es la función de Operaciones. Las funciones restantes se delegan según sea necesario para apoyar las operaciones.

Función de Logística

Proporciona todos los recursos y servicios requeridos para facilitar y apoyar las actividades durante un incidente. La función de Logística es:

- » Proporcionar instalaciones, servicios y materiales para apoyo durante un evento, operativo o incidente.
- » Garantizar el bienestar del personal de respuesta al proporcionar agua, alimentación, servicios médicos, sanitarios y de entretenimiento o descanso.
- » Además es responsable de proporcionar el equipo de comunicaciones, suministros, transporte y cualquier cosa que se necesite durante el incidente.

Función de Administración/Finanzas

En esta función se lleva el control de todos los aspectos del análisis financiero costos del incidente, incluyen la negociación de los contratos y servicios, llevar el control del personal y de los equipos, documentar y procesar los reclamos de los accidentes y las lesiones que ocurran en el incidente, mantener un registro continuo de los costos asociados con el mismo y preparar el informe de gastos.

Es importante recordar que la estructura organizativa del SCI se determina según el plan establecido, sus objetivos y las necesidades de recursos. Se expande y se contrae de manera flexible. Además, se llenan únicamente aquellas funciones, puestos o secciones que sean necesarios para un incidente particular.

Función de Seguridad

Vigila las condiciones de seguridad e implementa medidas para garantizar la seguridad de todo el personal asignado.

Función de Información Pública

Maneja todas las solicitudes de información y prepara los comunicados para los medios de prensa, instituciones y público en general. Toda la información que se va a divulgar debe ser autorizada por el CI.

Función de Enlace

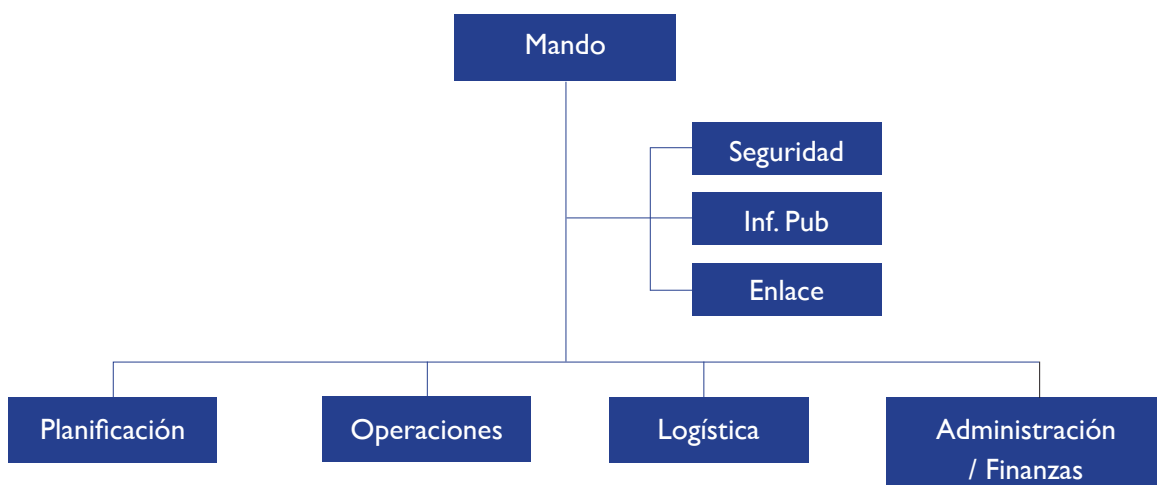
Es el contacto, en el lugar de los hechos, para las otras instituciones que hayan sido asignadas al incidente.

ESTRUCTURA DEL SCI

Se parte de una estructura funcional donde el CI es quien asume inicialmente todas las funciones. Conforme el incidente se desarrolla y van llegando más recursos, será necesario delegar funciones y establecer niveles para mantener su alcance de control.

Cuando el CI delega funciones de Seguridad, Información Pública y/o Enlace se les conoce como Staff

de Comando y cuando delega funciones de Planificación, Operaciones, Logística y Administración y Finanzas se les llama Secciones o Staff General, estas pueden dividirse en funciones más pequeñas. La estructura del SCI tiene la capacidad de ampliarse o contraerse para adecuarse a las necesidades del incidente.



Terminología de la estructura

En cada nivel de la organización del SCI, las posiciones y los responsables tienen títulos distinguibles que deben ser conocidos por quienes trabajan con este sistema. En el siguiente cuadro se listan los cargos establecidos, en la medida que se requiere ir expandiendo la estructura.

Mando

Nivel de la estructura en el SCI, quien asume inicialmente todas las funciones. El responsable es el Comandante del Incidente.

Staff de Comando

Nivel de la estructura que apoya al Comandante del Incidente en las funciones de Seguridad, Información Pública y Enlace y el responsable es un Oficial.

Secciones

Nivel de la estructura que tiene la responsabilidad de un área funcional principal en el incidente, conocidas como Sección de (Planificación, Operaciones, Logística y Administración/Finanzas) y el responsable es un Jefe.

Instalaciones

Nivel de la estructura que tiene la responsabilidad de manejo de todas las actividades de una instalación y el responsable es un Encargado.

Unidad

Nivel de la estructura que tiene la función de apoyar las actividades de Planificación, Logística y Administración y Administración/Finanzas. Responsable: Líder

Por ejemplo, la Sección de Planificación tiene la Unidad de Documentación que recopila y mantiene todos los documentos del incidente; la Sección de Logística tiene la Unidad Médica, la Unidad de Alimentos y otras.

A continuación se describe cómo se pueden subdividir las Secciones.

Sección Operaciones

La Sección de Operaciones se puede establecer en Grupos, Divisiones, Ramas y una Rama puede estar organizada por Grupos y Divisiones.

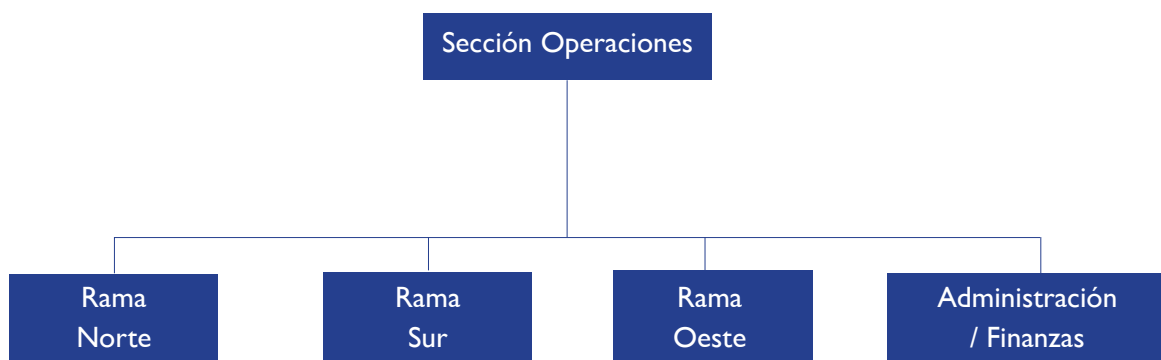
Rama

EL nivel de la estructura con responsabilidad funcional o geográfica asignada por el CI, bajo la dependencia de un Jefe de Sección, se establece cuando el número de Divisiones o Grupos exceden el alcance de control o se prevé que excederá ese alcance, en cuyo caso el responsable será un Coordinador.

El CI puede establecer ramas funcionales (Ej. operaciones aéreas, control de tránsito y otras).

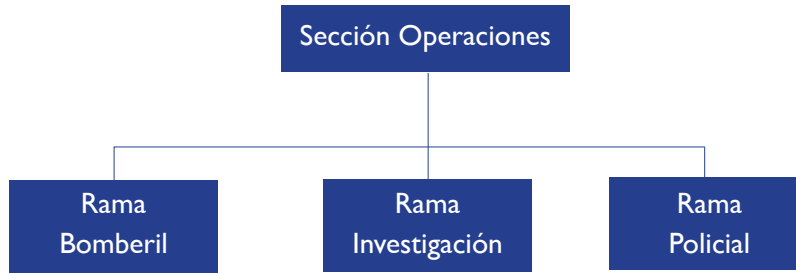
También pueden ser ramas geográficas que conducirán operaciones en áreas geográficas delimitadas. Cuando se establecen, se ubican inmediatamente subordinadas al Jefe de Sección. Las ramas pueden tener divisiones o grupos, o incluir ambas. Si se requiere trabajar con equipo aéreo, la rama aérea se debe establecer desde el inicio.

RAMA GEOGRÁFICA

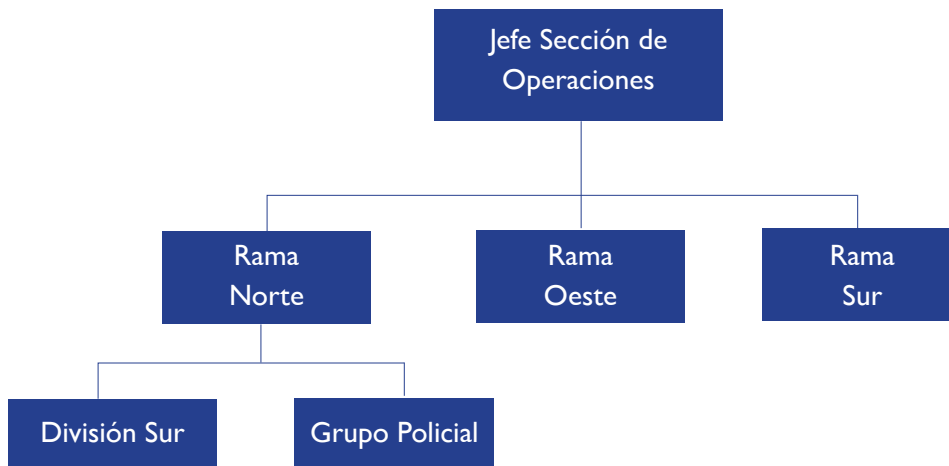


Se pueden utilizar letras, números, puntos cardinales o puntos geográficos

RAMA FUNCIONAL



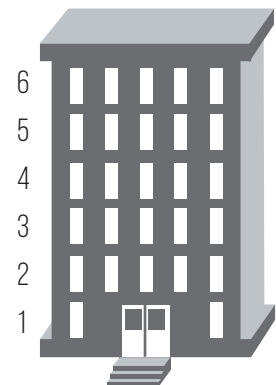
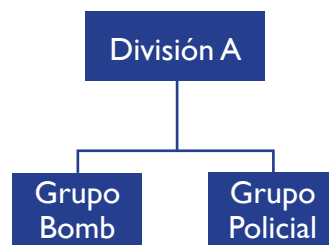
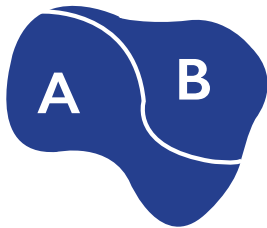
RAMA CON DIVISIONES Y GRUPOS



División

Nivel de la estructura que tiene la responsabilidad de sus funciones dentro de un área geográfica definida. El responsable es un supervisor.

Las Divisiones se utilizan cuando el Jefe de Operaciones ha decidido organizar los recursos por áreas geográficas o cuando se tienen más de cinco Grupos y comienza a perder el alcance de control.

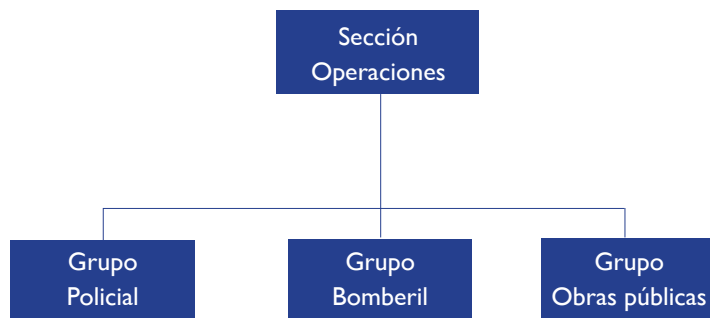


Grupo

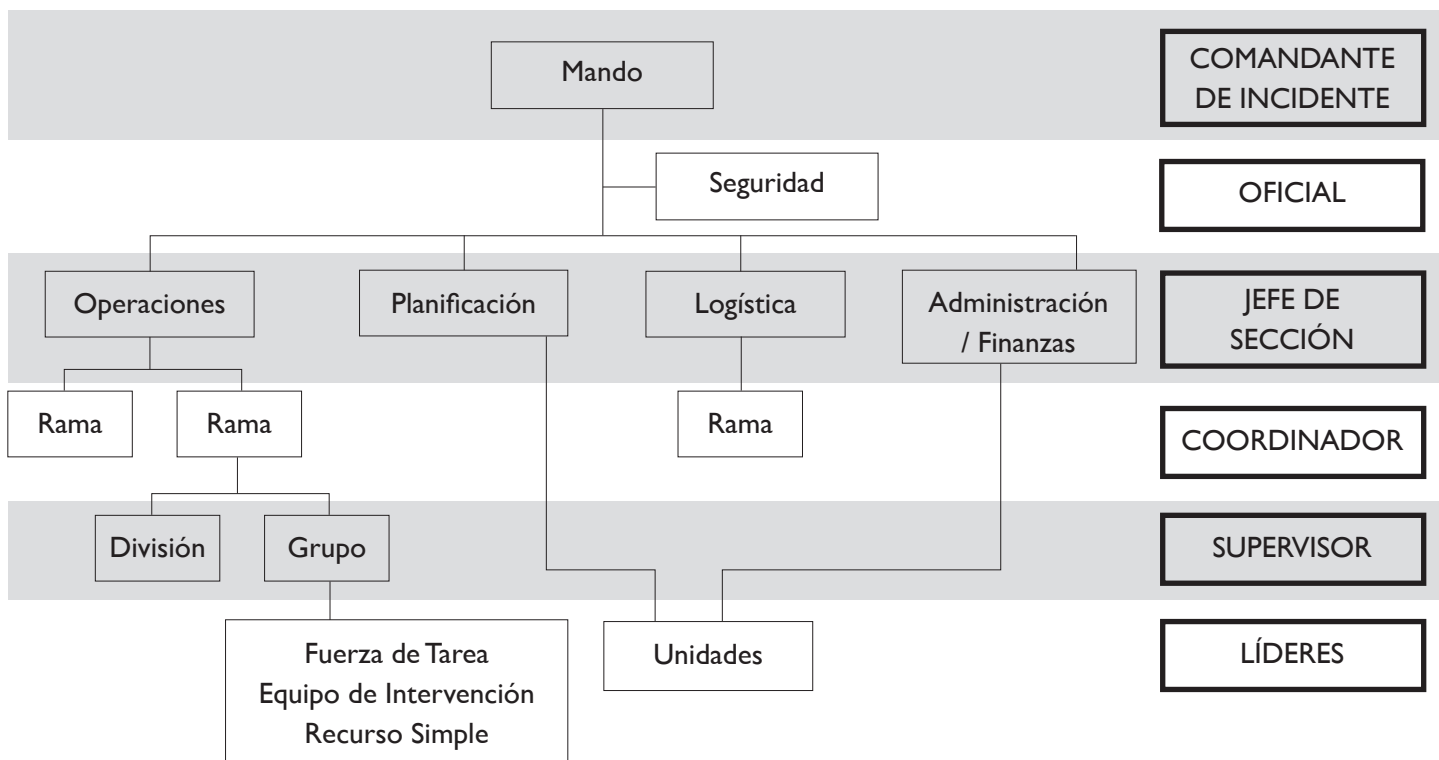
Nivel de la estructura que tiene la responsabilidad de una asignación funcional específica. El responsable es un supervisor.

En un incidente múltiples o mayores la Sección de Operaciones puede llegar a ser tan grande, que se requiere utilizar el principio de organización modular para no perder el alcance de control donde los recursos requieren ser organizados para desempeñar tareas funcionales. En el siguiente organigrama se ilustra como los grupos pueden ser organizados y cada grupo puede estar conformado por Fuerzas de Tarea, Equipos de Intervención o Recursos Simples.

Para los Recursos Simples, Fuerzas de Tarea y Equipos de Intervención el responsable es un líder.



GRÁFICA DE LA TERMINOLOGÍA DE LA ESTRUCTURA



Instalaciones en el Sistema de Comando de Incidentes

Al llegar a la escena, el primer respondedor con capacidad operativa asume el mando y establece el PC, esta es la única instalación que siempre va a ser establecida, en las otras instalaciones el CI va a determinar si las requiere o no.

Puesto de Comando (PC)

Lugar desde donde se ejerce la función de mando.

Es un lugar fijo o móvil, bien señalizado (vehículo, carpa, remolque, camión u otro que pueda ser fácil y rápidamente reubicado). Lo establece el Comandante del Incidente cuando la situación lo exige, sea por la complejidad del incidente, por cantidad de recursos que deberá administrar para controlarlo o por su duración. Cuando es posible y no se compromete la seguridad, el PC se ubica en línea visual con el incidente. En el PC se instalan el Comandante del Incidente, los Oficiales del Staff de Comando y los Jefes de Sección.

Condiciones para establecer un PC

El PC debe tener:

- Seguridad
- Visibilidad
- Facilidades de acceso y circulación
- Disponibilidad de comunicaciones
- Alejado de la escena, del ruido y la confusión
- Capacidad de expansión física

La señal de Puesto de Comando consiste en un rectángulo de fondo naranja que contiene las letras PC de color negro.



Área de Espera (E)

Lugar donde se concentran los recursos disponibles mientras esperan sus asignaciones.

A medida que un incidente crece se requieren recursos adicionales. Para evitar los problemas que podría provocar la convergencia masiva de recursos a la escena y para administrarlos en forma efectiva, el Comandante del Incidente (CI), puede establecer las Áreas de Espera que considere necesarias.

La implementación de un Área de Espera es variable en función de las conformaciones de la estructura del SCI. Es un área de retención, cercana a la escena, donde permanecen los recursos hasta que son asignados.

La señal que identifica al Área de Espera es un círculo con fondo amarillo y con una letra E de color negro en su interior.





Área de Concentración de Víctimas (ACV)

Lugar establecido para efectuar la clasificación, estabilización y transporte de las víctimas de un incidente.

Aún cuando no se trata de hospitales, clínicas o centros de atención médica, las ACV serán necesarias en incidentes que involucran víctimas que exceden la capacidad de atención.

Al llegar la primera noticia confirmada de víctimas y debido a que el tiempo puede ser crítico, un ACV debe ser instalado rápidamente para tratamiento de emergencia,

El lugar seleccionado debe ser:

- Un sector seguro, libre de amenazas,
- Cercano de la escena, cuidando que el viento y el declive del terreno no pongan en riesgo al personal y a los pacientes.



- Accesible para los vehículos de transporte (ambulancias, camiones, helicópteros, etc.),
- Fácilmente ampliable,
- Aislado del público e idealmente fuera de su vista.
- El ACV debe ser preparado para un flujo eficiente, tanto de víctimas como de personal médico de acuerdo con la magnitud y complejidad del incidente, evento u operativo. Cada área debe estar claramente señalizada.

Base

Lugar donde se coordinan y administran las funciones logísticas primarias.

La Base está bajo la responsabilidad de la Sección de Logística. Sólo hay una Base por cada incidente, aunque no se descarta que puedan activarse bases auxiliares (el nombre del incidente u otra designación se agregará al término Base). Las funciones logísticas primarias son hidratación, alimentación, suministro de materiales y equipos, servicios sanitarios, área de descanso (no para dormir). En el Puesto de Comando puede estar la Base.

El Comandante (CI) establece una Base si un incidente:

- » cubre una gran área.
- » continuará por un tiempo largo, requiriendo una gran cantidad de recursos que deberán rotar por turnos en las asignaciones operacionales.

Cuando el Comandante del Incidente establece una Base, designa un Encargado de la Base, quien operará dentro de la Unidad de Instalaciones de la Sección de Logística. Si la Sección de Logística no es activada, el Encargado de la Base reportará directamente al CI o a quien éste designe. La señal que identifica la Base es un círculo de fondo amarillo con una letra B de color negro en su interior.



Campamento

Lugar con instalaciones sanitarias equipado y atendido para proporcionar al personal un lugar para alojamiento, alimentación, higiene y descanso.

Los Campamentos están separados de la Base y están localizados a manera de satélites desde donde podrán apoyar mejor las operaciones. Los Campamentos proveen apoyo, tal como alimentos, áreas para dormir e instalaciones sanitarias. También proveen mantenimiento menor y servicio a los equipos. Los Campamentos podrán ser reubicados para cumplir con los cambiantes requerimientos operacionales.

La señal de Campamento consiste en un círculo de fondo amarillo que contiene la letra C de color negro



Helibase

Instalación fija de estacionamiento, reabastecimiento, mantenimiento, reparación y equipamiento de helicópteros.

Un círculo de fondo amarillo conteniendo con una letra H de color negro.



Helipunto (Helipuerto, Helipista)

Lugar temporal preparado para que los helicópteros puedan aterrizar, despegar, cargar y descargar personal, equipo y materiales.

Hay incidentes que requieren más de un helipunto. La señal distintiva de Helipunto es un círculo con fondo amarillo, con una letra H y un número, ambos de color negro que indica a cuál helipunto se refiere.



Recurso

Se define como personal y/o equipamiento disponibles para ser enviados a un incidente.

Tipificación de recursos

La tipificación de recursos ayuda en la planificación para escoger los más adecuados para una asignación táctica.

Hay que tener en cuenta que desplegar la mayor capacidad no siempre es la mejor opción para cumplir un trabajo. Por ejemplo, el tamaño de vehículo de extinción (motobomba) Tipo I podría presentar graves inconvenientes, en relación con las vías de acceso, para llegar al área donde se necesita.

Por lo tanto, además de la capacidad, las características del recurso deben ser claramente definidas en su descripción. Actualmente han sido desarrollados muy pocos estándares sobre este tema. Es conveniente que los niveles municipales incluyan en los respectivos

Planes Locales de Emergencia y Contingencia (PLEC), una lista de los recursos que pueden proporcionar durante una emergencia, ordenados por Clase y Tipo. Esta lista de recursos podría adjuntarse a los anexos del PLEC, en una forma similar a la que se muestra a continuación.

Clase	Recurso	Tipo	Disponible	Descripción
TP	Ómnibus	I	20	66 pasajeros, diesel, caja de cambios automática
TC	Pick Up	3	10	3 pasajeros, 1 ¼ toneladas, dos ejes, caja de cambios automática
TC	Camión	I	2	6 pasajeros, 2 ¼ toneladas, dos ejes, caja de cambios manual con winche.
SP	Vehículo de seguridad	2	5	6 pasajeros, 4 puertas, caja automática de cambios, malla de seguridad, luces de emergencia.

Clasificación de recursos

Clase de recurso: se refiere a los recursos descritos de acuerdo con su función. Por ejemplo, vehículo policial (vigilancia), helicóptero (transporte), motobomba (movimiento de líquidos), etc.

Recursos de la misma Clase pueden ser utilizados por diferentes instituciones en una variedad de emergencias. Por ejemplo es el caso de las ambulancias, compartidas por bomberos, cruz roja, defensa civil, sistemas de salud.

Recursos de diferentes Clases son usados específicamente por ciertas instituciones y se aplican sólo en ciertas áreas. Por ejemplo vehículos policiales (seguridad, policía), los vehículos de extinción (bomberos).

Categorías de los Recursos

Los recursos se pueden categorizar en:

Recurso Simple

Es el equipamiento y su complemento de personal que pueden ser asignados para una acción táctica en un incidente. El responsable es un líder.

Por ejemplo, máquina - operario(s) y animal - guía.

Equipo de Intervención

Conjunto de recursos simples de una misma clase y tipo (dentro del alcance de control), con un solo líder, comunicaciones y operando en un mismo lugar.

Por ejemplo, tres binomios caninos de drogas, cinco unidades de patrulla, tres ambulancias.

Fuerza de Tarea

Cualquier combinación y número de recursos simples (dentro del alcance de control), de diferente clase y/o tipo que se constituyen para una necesidad operativa particular. Con un líder, comunicaciones y operando en un mismo lugar.

Ejemplo: Un equipo BREC, una brigada de remoción de escombros, una ambulancia.

Estado de los Recursos

Los recursos operacionales en un incidente presentarán una de tres condiciones de estado posibles:

Asignados:

son los que están trabajando en el incidente, con una tarea específica.

Disponibles:

son los que están listos para una asignación inmediata en el Área de Espera.

No disponibles:

recursos que no se pueden utilizar.

Los recursos pueden estar no disponibles por:

- » Necesidad de servicio mecánico (mantenimiento, reparaciones);
- » Necesidad de un período de descanso, debido a que personal se encuentra por debajo del umbral operativo,
- » Condiciones meteorológicas y de iluminación natural,
- » Representar su utilización un gasto excesivo e injustificado.

Usualmente, los recursos que pasan a estar no disponibles se ubican en la Base (si ésta se ha establecido).

El registro del estado de los recursos durante un incidente es mantenido y actualizado por el registrador de recursos y este lleva el control de los recursos en el Formulario SCI 211.

Establecimiento del Sistema de Comando de Incidentes

El establecimiento del Sistema de Comando de Incidentes se inicia cuando el primer respondedor que llega a la escena con capacidad operativa asume el mando.

El mando se puede ejercer de dos formas

Mando Único (MU)

Se da cuando solo una institución u organización es la responsable de la atención del incidente en una jurisdicción o área. Debe estar bajo un protocolo y acordado con las autoridades. Por ejemplo:

Administrador de un área protegida, bomberos aeronáuticos, hospital, refinerías, fábricas de metales, represa hidroeléctrica etc. El CI debe asumir todas las responsabilidades de manejo del incidente, desarrollar y aprobar el PAI, aprobar y ordenar todas las solicitudes de recursos y la desmovilización de los mismos.

Comando Unificado (CU)

Se da cuando un incidente involucra a diferentes instituciones u organizaciones o a varias jurisdicciones que tienen competencias legales, geográficas o funcionales y se ha establecido previamente en los protocolos. En el CU se planifica, coordina e interactúa con eficacia; además se establecen los objetivos, estrategias en un solo Plan de Acción del Incidente. Cada institución u organización participante mantiene su autoridad, responsabilidad y rendición de cuentas.

Los representantes de las instituciones dentro del Comando Unificado toman decisiones conjuntas y hablan a través de un solo portavoz. Todas las diferencias se resuelven dentro del Comando Unificado y se mantiene la unidad de mando. Cada miembro del personal de respuesta le reporta a una sola persona dentro de su área de experiencia.

Por ejemplo dentro de un Comando Unificado, un oficial de policía no les dirá a los bomberos cómo hacer su trabajo, deben ponerse de acuerdo para seleccionar a los Jefes de Sección. El Jefe de la Sección de Operaciones deberá tener autoridad plena para implementar las tácticas establecidas dentro del Plan de Acción del Incidente.

Los representantes de las instituciones dentro del Comando unificado trabajan juntos para establecer los procedimientos de pedidos de recursos, asignar los recursos para cumplir con los objetivos de alta prioridad y ahorrar costos a través de acuerdos para compartir los gastos de servicios esenciales.

Pasos a seguir por el primer respondedor con capacidad operativa al llegar a la escena:

Las personas que trabajan en un incidente deben seguir los siguientes pasos:

1. *Informar a su base sobre su arribo a la escena.*
2. *Asumir el mando y establecer el Puesto de Comando (PC).*
3. *Evaluar la situación.*
4. *Establecer su perímetro de seguridad.*
5. *Establecer sus objetivos.*
6. *Determinar las estrategias y tácticas.*
7. *Determinar la necesidad de recursos y posibles instalaciones.*
8. *Preparar la información y en caso necesario, transferir el mando.*

1. *Informar a su base de su arribo a la escena*

Al llegar al lugar, informe a la central de comunicaciones o base su arribo a la escena y dé el nombre como se identificará el incidente.

2. *Asumir el mando y establecer el Puesto de Comando (PC)*

Informar a su base quién asume el mando del incidente, la identificación radial del mando y el lugar donde se estableció el PC.

Al establecer el PC asegúrese de que este tenga las siguientes condiciones:

- » Seguridad
- » Visibilidad
- » Facilidades de acceso y circulación
- » Disponibilidad de comunicaciones
- » Lugar alejado de la escena, del ruido y la confusión
- » Capacidad de expansión física

3. *Aspectos por considerar al evaluar la situación:*

Las personas que trabajan en un incidente deben tener un completo conocimiento de la situación. Para contar con adecuada información, se requiere que como primeros respondedores evaluemos la situación, con el fin de tener una visión integral.

Estos datos dependen de las características propias de cada evento. Comienzan a recolectarse en la evaluación inicial de la escena y en general, son los que responden a los siguientes interrogantes:

- » *¿Cuál es la naturaleza del incidente?*
- » *¿Qué sucedió?*
- » *¿Qué amenazas están presentes?*
- » *¿De qué tamaño es el área afectada?*
- » *¿Cómo podría evolucionar?*
- » *¿Cómo se podría aislar el área?*
- » *¿Qué lugares podrían ser adecuados para el Área de Espera y Área de Concentración de Víctimas u otra instalación?*
- » *¿Qué rutas de acceso y de salida son seguras para permitir el flujo del personal y del equipo?*
- » *¿Cuáles son las capacidades presentes y futuras, en términos de recursos y organización?*
- » *En el caso de que se llegue al lugar cuando ya se han iniciado operaciones, podrían agregarse:*
- » *¿Qué progreso se ha logrado?*
- » *¿Cuál es el potencial de crecimiento del incidente?*
- » *¿Qué recursos están en espera?*
- » *¿Cuál es el plan actual?*
- » *¿Cómo podría mejorarse?*

4. *Establecer su perímetro de seguridad*

Al establecer su perímetro de seguridad, deben considerarse los siguientes aspectos:

- » *Tipo de Incidente*
- » *Tamaño del área afectada*
- » *Topografía*
- » *Localización del incidente en relación con las vías de acceso y áreas disponibles alrededor*
- » *Áreas sujetas a derrumbes, explosiones potenciales, caída de escombros, cables eléctricos, etc.*
- » *Condiciones atmosféricas*
- » *Posible ingreso y salida de vehículos*
- » *Coordinar la función de aislamiento perimetral con el organismo de seguridad correspondiente.*
- » *Solicitar al organismo de seguridad correspondiente el retiro de todo el personal que se encuentre en el*

área del incidente y que no forme parte del personal de respuesta reconocido por el sistema de atención de emergencia.

5. Establecer los objetivos

El primer respondedor debe establecer un plan de acción del incidente (PAI), que se conoce como el PAI inicial.

Esta planificación la hace mentalmente y comienza determinando los objetivos que deben expresar claramente lo que se necesita lograr, ser específicos, observables, alcanzables y evaluables.

6. Determinar las estrategias y tácticas

En el PAI se establecen la(s) estrategia(s) correspondientes a cada objetivo, asignaciones tácticas de los recursos con que cuenta y la organización.

Estrategia se define como el medio por el cual alcanzamos los objetivos a través de la asignación del o de los recursos involucrados en las operaciones.

A nivel operativo, las estrategias especifican al (los) responsable (s) de desarrollarla con los recursos asignados. Ejemplo: Estrategia: Desplegar los Grupos USAR de Lima, Arequipa y Tacna para trabajar en una operación USAR conjunta bajo el control del Cuerpo de Bomberos de Pisco.

Táctica se define como las acciones específicas que se deben realizar para lograr el resultado previsto en la estrategia y el logro del objetivo. Por ejemplo: mediante la técnica del llamado y escucha en el sector A, localizar posibles víctimas.

7. Determinar las necesidades de recursos y las posibles instalaciones

El Plan de Acción del Incidente indica además:

- » *Cuál es la necesidad de recursos, para solicitarlos a la central de comunicaciones;*
- » *Las instalaciones que podrían requerirse y su ubicación.*

8. Preparar la información y en caso necesario, transferir el mando

Siempre las transferencias de mando se efectúan de manera verbal, debe llevarse a cabo personalmente, es decir, cara a cara. El CI es quien, al llegar a la escena, asume la responsabilidad de las acciones. Se puede transferir el mando por las siguientes razones:

- » *Por requerirse un CI con mayor experiencia o con algún conocimiento especial*
- » *Por requerirse un CI con autoridad local, legal o jerárquica*
- » *Por la magnitud, complejidad y tipo del incidente*

- » *Por relevo de tiempo en la función de CI*
- » *Por razones de seguridad*

Información que debe transmitirse al hacer la transferencia del mando en forma verbal:

Estado del incidente:

- » *¿Qué pasó?*
- » *¿Qué se ha logrado?*
- » *¿Qué se debe hacer?*
- » *¿Qué se necesita?*
- » *Situación actual de seguridad*
- » *Objetivos y prioridades*
- » *Organización actual*
- » *Asignación de recursos*
- » *Recursos solicitados y/o en camino*
- » *Instalaciones establecidas*
- » *Plan de comunicaciones*
- » *Probable evolución*

Una vez hecha la transferencia de mando, ésta debe ser informada a la central de comunicaciones para saber quién es el nuevo Comandante del Incidente.

Primero lo hace el CI saliente y luego el CI entrante.

Kit SCI Básico para instalar un PC

Cuando el CI establezca su PC, es recomendable contar con el siguiente equipamiento:

- » *Identificación de las instalaciones: PC, E y ACV*
- » *Lápices, lapiceros, marcadores y sacapuntas*
- » *Papel y hojas de papelógrafo en blanco*
- » *Formularios SCI 201, SCI 207 y 211*
- » *Protocolos y mapas*
- » *Chalecos de identificación para el CI, JSO y OS*
- » *Tablero y formularios para la cartelera de comando*
- » *Cinta de enmascarar y alfileres para tablero o chinchas*
- » *Tablillas con prensa para escribir*
- » *Maletín*
- » *Se debe contar con suficiente material para las primeras 12 horas de operación.*

En resumen, podemos decir que el SCI es un modelo que promueve la estandarización para la administración de incidentes eventos u operativos y para su implementación se requiere desarrollar normas, planes, protocolos, procedimientos y acuerdos, entre otros. SCI también le permite prever el desarrollo de estructuras operacionales estandarizadas, para que las instituciones públicas y los organismos no gubernamentales y la empresa privada puedan trabajar juntas de una manera más coordinada. La flexibilidad del modelo permite ser utilizado y adaptado a cualquier situación, desde incidentes locales o en aquellos donde se requiere

la activación y el apoyo Municipal, de Departamento o por Provincia o Nacional. Su flexibilidad también hace que sea aplicable en todo el espectro posible de incidentes, incluyendo aquellas que requieren de múltiples instituciones y jurisdicciones por ejemplo, los incidentes que ocurren a lo largo de las fronteras entre los países) y/o de la coordinación multidisciplinaria.

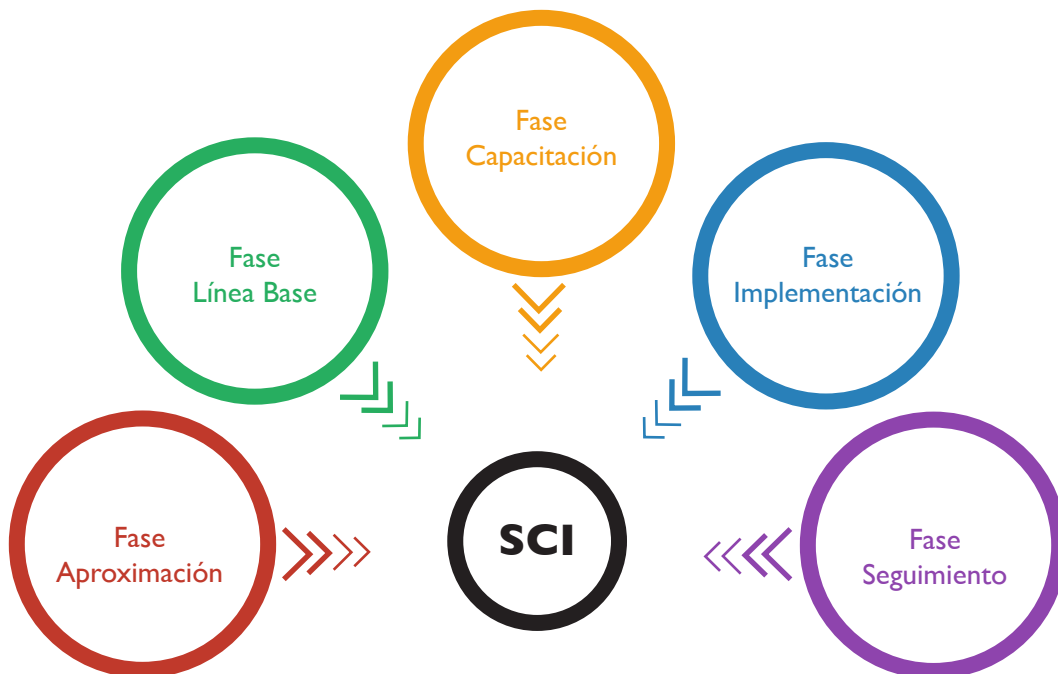
Desde el año 2003, la Oficina de los Estados Unidos de Asistencia para Desastres en el Extranjero de la Agencia de los Estados Unidos para el Desarrollo Internacional [USAID/OFDA], por medio de su Oficina Regional para América Latina y El Caribe, ha venido contribuyendo en el fortalecimiento organizacional de los países. El SCI no es un curso sino un proceso que se compone de cinco fases, las cuales se requieren desarrollar para que el modelo tenga éxito. Cada una de estas fases está constituida por etapas y cada etapa tiene sus componentes. Para obtener más información sobre las fases se recomienda leer la “Guía para orientar la implementación de un proceso de Sistema de Comando en América Latina y el Caribe”.

Fases del Proceso SCI: consta de cinco fases,

En cada fase se recomienda desarrollar una serie de acciones, las cuales se describen en el siguiente cuadro.

Usted se encuentra en la tercera fase y esta fase consta de tres etapas de formación:

- » *Curso Básico SCI, es la base para el Primer Respondedor y le brinda conocimientos y habilidades para establecer el SCI y es pre requisito para tomar el Curso Intermedio SCI.*
- » *El Curso Intermedio SCI, le brinda conocimientos y habilidades para manejar incidentes en expansión y ocupar las diferentes posiciones, se trabaja mucho la planificación. Se recomienda tener experiencia y conocimientos para desempeñar cada posición. Es pre requisito para tomar el Curso Avanzado SCI.*
- » *El Curso Avanzado SCI, está dirigido a fortalecer las capacidades y habilidades a Comandantes de Incidente, Staff de Comando y Jefes de Sección y se desarrolla el manejo de incidentes múltiples y complejos.*



CUADRO RESUMEN DEL PROCESO SCI

A. FASES

B. ACTIVIDADES

C. OBSERVACIONES

A. FASES	B. ACTIVIDADES	C. OBSERVACIONES
<p style="text-align: center;">FASE I: APROXIMACIÓN</p>	<p style="text-align: center;">Exploración</p>	<p>-Hacer una revisión de la normatividad vigente del país, estado, municipio.</p> <p>Indagar que acciones de SCI, se están realizando en el país.</p> <p>-Verificar si el organismo rector de emergencias, las instituciones de primera respuesta, técnicas y de servicios públicos, tienen interés en iniciar un proceso de SCI.</p>
	<p style="text-align: center;">Sensibilización a mandos</p>	<p>-Reuniones de sensibilización.</p>
	<p style="text-align: center;">Revisión de normativa</p>	<p>-Revisión de las leyes y normas.</p>
	<p style="text-align: center;">Memorándum o carta de entendimiento</p>	<p>-Preparar borrador de Memorándum.</p> <p>-Circular borrador de Memorándum y recopilar observaciones.</p> <p>-Preparar acto de firma de Memorándum.</p>
	<p style="text-align: center;">Conformación del equipo</p>	<p>-Designar dos delegados por institución (principal y suplente).</p>
	<p style="text-align: center;">Elaboración de procedimientos</p>	<p>-Se evalúa la existencia de procedimientos y en las instituciones y se organizan talleres de trabajo para aquellas instituciones que no los tengan.</p>
	<p style="text-align: center;">Elaboración de protocolos</p>	<p>-Se evalúa la existencia de protocolos Interinstitucionales si no existieran se desarrollan talleres para el desarrollo los mismos y establecer acuerdos.</p>

CUADRO RESUMEN DEL PROCESO SCI

A. FASES

B. ACTIVIDADES

C. OBSERVACIONES

<p>FASE 2: LÍNEA BASE</p>	<p>Recopilación de Información</p>	<ul style="list-style-type: none"> -Realizar talleres para construir la línea base. -Socialización de línea base con autoridades.
--------------------------------------	---	---

<p>FASE 3: CAPACITACIÓN</p>	<p>Módulo nivel toma de decisiones</p> <p>Curso Básico SCI</p> <p>Curso Intermedio SCI</p> <p>Curso Avanzado SCI</p> <p>Talleres para formación de instructores para el Curso Básico, Intermedio, Avanzado</p>	<ul style="list-style-type: none"> -Establecer número de personas a capacitar y definir el número de personas que llevan: -CBSCI -CBSCI y CИСCI -CBSCI, CИСCI y CASCI
--	---	---

CUADRO RESUMEN DEL PROCESO SCI

A. FASES

B. ACTIVIDADES

C. OBSERVACIONES

<p>FASE 4: IMPLEMENTACIÓN</p>	<p>Implementación del SCI.</p> <p>Desarrollo de indicadores, monitoreo y evaluación</p>	<p>-Desarrollar indicadores y sistemas de evaluación.</p>
--	---	---

<p>FASE 5: CONSOLIDACIÓN Y SEGUIMIENTO</p>	<p>Apropiación de la herramienta por parte de las instituciones,</p> <p>Manejo de formularios,</p> <p>Desarrollo de herramientas tecnológicas.</p> <p>Incorporación de recursos en presupuestos de las instituciones</p> <p>Equipamiento,</p> <p>Capacitación,</p> <p>Ejercitación</p> <p>Medidas correctivas Implementación del mando unificado</p>	<p>-Consideraciones:</p> <p>-Asistencia mutua</p> <p>-Manejo de formularios y el desarrollo de herramientas tecnológicas.</p> <p>-Tipificación de recursos</p> <p>-Información y comunicaciones</p> <p>-Certificación de procesos</p> <p>-Ejercicios de movilización y simulacros.</p>
---	--	--

GLOSARIO

A

Alcance de control: número de individuos que un responsable puede supervisar con efectividad.

Área de Concentración de Víctimas (ACV): lugar donde se ubican las víctimas de un incidente para iniciar su atención; puede ser subdividida de acuerdo con las necesidades.

Área de espera: lugar donde se concentran los recursos mientras se decide su asignación.

B

B: símbolo para denominar la base.

Base: lugar para coordinar y administrar las funciones logísticas primarias.

C

C: símbolo para designar un campamento.

Cadena de mando: se refiere a la línea jerárquica de autoridad establecida en la estructura organizacional del incidente.

Campamento: lugar dentro del área general del incidente equipado y atendido para proporcionar al personal un lugar para alojamiento, alimentación y servicios sanitarios.

Capacidad operativa: competencia de una persona que posee los recursos, entrenamiento y procedimientos, establecidos por su institución para desempeñar sus funciones.

Característica: adjetivo que nos permite identificar cualidades y rasgos muy propios del sistema que integra e identifica a todos en un trabajo en conjunto, sin perder autoridad ni responsabilidad.

Comandante del Incidente (CI): es el individuo responsable de todas las actividades del incidente, incluyendo el desarrollo de los objetivos, estrategias y tácticas, solicitud y la desmovilización de los recursos. El CI tiene la autoridad general y la responsabilidad de conducir las operaciones del incidente y es responsable por la gestión de todas las operaciones en el lugar del mismo.

Comando: acción y efecto de impulsar, asignar, orientar y conducir los recursos.

Comando Unificado: Es un principio del SCI basado en la característica de mando, acordado en los protocolos y previamente establecido. Se establece cuando varias instituciones con competencia técnica,

legal y jurisdiccional confluyen en la atención del mismo incidente. Toman acuerdos conjuntos, establecen objetivos y estrategias comunes. Ninguna institución pierde su autoridad, responsabilidad y obligación de rendir cuentas. Si bien cada representante institucional mantiene su autoridad y consiguiente responsabilidad, las decisiones se toman en conjunto, las informa una sola persona a nombre de todos y son respetadas por todos los involucrados. Asimismo, todas las instituciones conservan su autoridad y responsabilidad.

D

Desmovilización: regreso ordenado, seguro y eficiente de un recurso en un incidente a su ubicación y estado original.

División: nivel de la organización que tiene la responsabilidad de las operaciones dentro de un área geográfica definida. Las divisiones se establecen cuando el número de recursos excede el alcance de control.

E

Efectividad: capacidad de lograr máximos resultados con el mínimo esfuerzo o costo.

Eficacia: capacidad de lograr resultados.

Eficiencia: capacidad de lograr resultados con el mínimo esfuerzo o costo.

Estrategia: es el medio por el cual alcanzamos los objetivos a través de la asignación del o de los recursos involucrados en las operaciones.

Estructura organizacional: las distintas maneras en que puede ser dividido el trabajo dentro de una organización para alcanzar luego la coordinación del mismo orientándolo al logro de los objetivos del incidente.

Evento: suceso importante que congrega a gran cantidad de personas, es programado, por lo general se requiere la coordinación de varias instituciones y pueden ser de índole política, deportiva, religiosa, artística u otra. Ej.: concierto, visita de un mandatario, juegos olímpicos, etc.

F

FIRESCOPE: Firefighting Resources of California Organized for Potential Emergencies. Recursos contra incendios de California organizados para potenciales emergencias.

G

Gestión Riesgos: componente del sistema social constituido por el planeamiento, la organización, la dirección y el control de las actividades relacionadas con los eventos adversos.

Grupo: nivel de la organización establecido para agrupar recursos que desempeñan una función específica.

H

H: símbolo para identificar la helibase.

HI: símbolo que identifica y numera los helipuntos establecidos para un incidente.

Helibase: lugar de estacionamiento, reabastecimiento, mantenimiento y equipamiento de helicópteros para cumplir operaciones del SCI.

Helipunto: lugar preparado para que los helicópteros puedan aterrizar, despegar, cargar y descargar personal, equipo y materiales.

I

Incidente: Suceso de causa natural o por actividad humana que requiere la acción de personal de Servicios de Emergencias para proteger vidas, bienes y ambiente. Información pública: procesos, procedimientos y sistemas para comunicar de manera oportuna, precisa y accesible la información sobre la causa, el tamaño, la situación actual del incidente, los recursos comprometidos y otros asuntos de interés general para el público, el personal de respuesta y otras partes interesadas (los afectados directa o indirectamente).

Inteligencia: La inteligencia (del latín intellegentia) es la capacidad de entender, asimilar, elaborar información y utilizarla para resolver problemas.

J

Jefe: cargo para los responsables de administrar las secciones en el SCI (Planificación, Operaciones, Logística y Administración/Finanzas).

L

Líder: denominación del responsable de una Unidad, una Fuerza de Tarea, un Equipo de Intervención y un Recurso Simple.

Logística: el proceso y el procedimiento de proporcionar recursos y otros servicios para apoyar la gestión de un incidente.

M

Modular: significa que tiene una base estructural, con partes que se pueden agregar y quitar según necesidad.

O

Objetivo: es el producto que se desea conseguir o punto al que se debe llegar.

Oficial de Enlace: es un miembro de apoyo al CI responsable de coordinar con los representantes de las instituciones, agencias de cooperación y empresa privada el apoyo que se requiera de acuerdo con las necesidades.

Oficial de Información Pública: es un miembro de apoyo al CI responsable de establecer el contacto con el público, medios de comunicación y otras instituciones u organismos, con el fin de informar todo lo relacionado con el incidente.

Operativo: organización para cometer una acción programada e involucra a una o más instituciones. Por ejemplo: traslados de privados de libertad, traslado de maquinaria de gran porte o custodia de bienes.

Organigrama: es la representación gráfica de la organización, se puede representar en forma vertical u horizontal. Revelan la división de las funciones, los niveles jerárquicos, las líneas de autoridad y responsabilidad y los canales formales de comunicación. En su diagramación se utilizan rectángulos y líneas.

P

PAI: Es la expresión escrita de los objetivos, estrategias, recursos y organización por cumplir durante un período operacional para controlar un incidente. Los periodos operacionales van de 12 a 24.

PC: símbolo para designar el puesto de comando.

Planificación: es el proceso de establecer objetivos y escoger el medio más apropiado para el logro de los mismos antes de emprender la acción. (Goodstein, 1998)

Perímetro: (en un incidente): línea que demarca un área específica.

Periodo inicial: periodo establecido que va de 1 a 4 horas.

Periodo operacional: es el tiempo programado para ejecutar un conjunto determinado de acciones de operación, según se especifique en el PAI. Los periodos operacionales pueden tener distintas duraciones aunque generalmente duran de 12 a 24 horas.

Principio: o valor, que es un reflejo de una característica y nos permiten orientar nuestro comportamiento del trabajo en conjunto que es su razón de ser. Es el marco del comportamiento que debe tener los integrantes del SCI e implica un cambio de actitud y acciones para el logro de los objetivos.

Primer respondedor: persona entrenada con capacidad operativa (establecida por su institución), que acude en respuesta a un incidente.

Primer respondiente: persona que no pertenece a una institución de emergencia y que acude a un incidente motivado por el deseo de ayudar (buen samaritano).

R

Rama: nivel de la estructura con responsabilidad funcional o geográfica.

Recurso: personal y/o equipamiento disponibles o potencialmente disponibles para su aplicación táctica en un incidente.

Recurso no disponible: recursos que no pueden utilizarse.

Registro: anotación de los datos de identificación, de procedencia y de asignación de los recursos que se incorporan al SCI.

S

Sección de administración/finanzas: es la responsable de llevar el control de los gastos del incidente, del control de las horas de trabajo del personal y de presentar el informe final de gastos.

Sección de logística: es la sección del SCI que se encarga de proporcionar instalaciones, servicios y materiales para el incidente.

Sección de operaciones: es la responsable de todas las acciones tácticas del incidente y de la ejecución del PAI. La sección de operaciones se puede organizar por ramas, divisiones y grupos.

Sección de planificación: es la responsable de recolectar, evaluar y distribuir toda la información relacionada con el incidente y la que prepara la documentación del PAI. Esta sección también mantiene la información sobre la situación actual, proyecta el comportamiento futuro del incidente y lleva el registro del estado de los recursos asignados a este.

Sistema: ordenamiento de elementos interdependientes relacionados entre sí y con su entorno.

Staff General: nombre con el que se conoce a las cuatro secciones del SCI: planificación, operaciones, logística y administración/finanzas.

T

Tácticas: son las acciones específicas que se deben realizar para lograr el resultado previsto en la estrategia y el logro del objetivo.

Tipo: hace referencias a la capacidad del recurso. El tipo I generalmente se considera más competente que

los tipos 2, 3 ó 4 respectivamente, debido al tamaño, potencia y capacidad.

U

Unidad: nivel de la organización con responsabilidad funcional sobre las actividades de planificación, logística o administración/finanzas.

Unidad de Mando: significa que cada individuo responde e informa a una sola persona designada.

Z

Zona de interfase: zonas urbano-forestales donde las casas se encuentran construidas muy próximas a combustibles naturales compuestas por árboles, arbustos y pastizales. Desarrollos urbanos dentro de zonas boscosas, rurales y montes.

Fuentes Bibliográficas

FEMA. (Enero 1998). Incident Command System Basic, Federal Emergency Management Institute, IS 195/. Capítulo 2.

FEMA. (agosto 2010). ICS for single Resource and Initial action incidents (ICS 200) .

FEMA. (Noviembre 2011). ICS Introduccion ICS 100 / A

FEMA, ICS 400 Avanzado. (Diciembre 2011). Curso Avanzado de Comandantes de Incidente, Staff de Comando y General, en Incidentes Complejos.

National Wildfire Coordinating Group. (Octubre 1994). Sistema de Mando de Emergencias, Manual de Referencia del Instructor, Módulo I.

Oklahoma State University. (Octubre 1983). Incident Command System, Fire Protections Publications.

Ricardo Vélez. (2009). La Defensa Contra Incendios Forestales. McGraw-Hill/ Interamericana de España, S.A.U. Capítulo 16, 16,23 –30.

U.S Department of Homeland Security .(March 1,2004). Nacional Incident Mangement System.

CUESTIONARIO

Previo al Curso Básico de Sistema de Comando de Incidentes, cada participante deberá leer el Material de Referencia adjunto, responder el siguiente cuestionario y entregarlo al Coordinador apenas iniciado el Curso.

1. Explique que es Sistema de Comando Incidentes?

2. ¿Cuáles son las ocho funciones del SCI?

3. Escriba las 6 características y los principios que se relacionan con cada una de ellas en el Sistema de Comando de Incidentes.

4. ¿Qué es alcance de control?

5. ¿Qué es un PC?

6. ¿Qué es ACV y que puntos debe de considerar al seleccionar el área?

7. ¿Nombrar las tres categorías de los recursos y los estados en que los podemos encontrar?

8. ¿Listar los ocho pasos a seguir como primer respondedor con capacidad operativa?

9. ¿Qué puntos debo de considerar al realizar una evaluación inicial?

10. ¿Qué aspectos debo de considerar al transferir el mando?

11. Escribir cinco aspectos a considerar al establecer el puesto de Comando

12. Defina que es Mando Único y Comando Unificado

Apellidos y Nombres _____